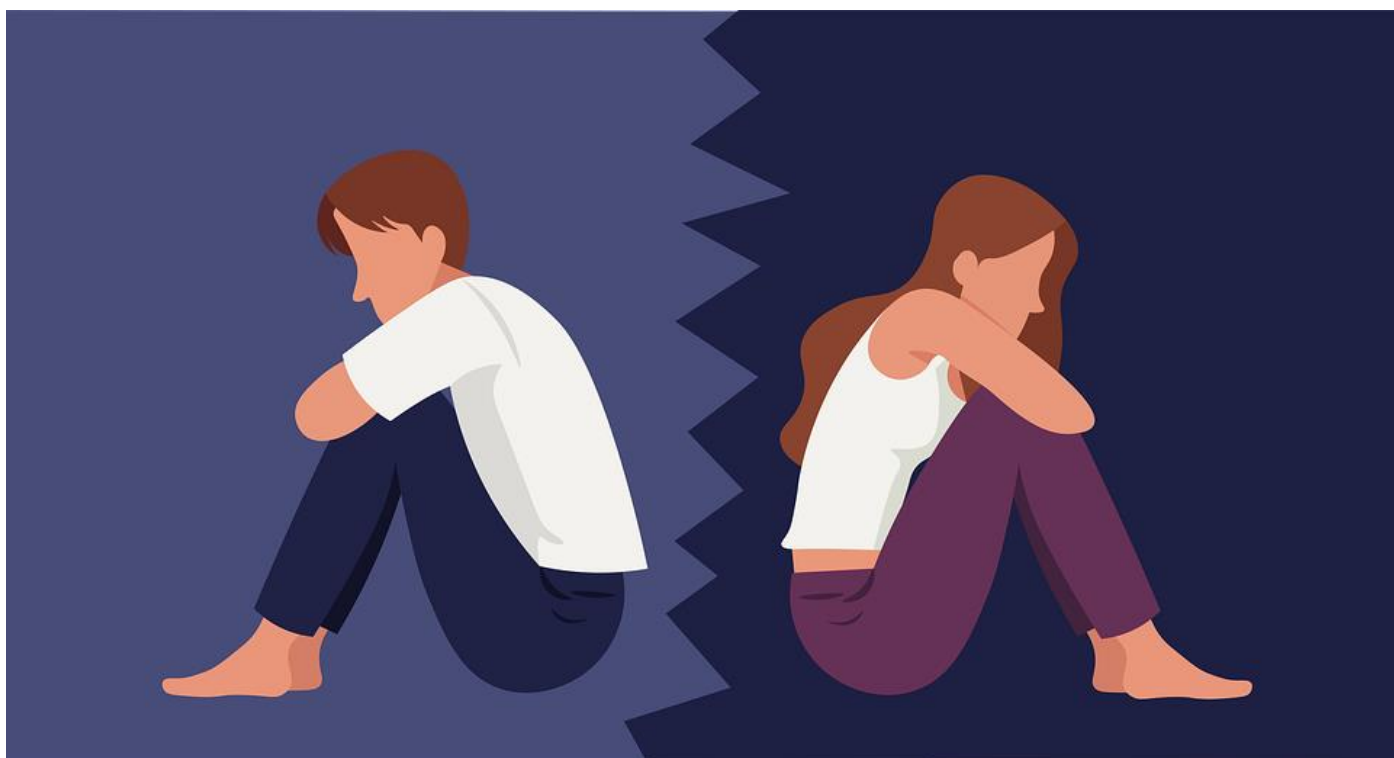


Handlingsplan mot våld i nära relation samt hedersrelaterat våld och förtryck 2023–2026



Diarienummer: SOC 2022–69/ KS 2022–140

Antagen: 2023-04-18 §97

Reviderad:

Dokumentansvarig förvaltning: Socialförvaltningen

Dokumentet gäller för: Kommunövergripande styrdokument

Dokumentet gäller till och med: 31/12 2026



| | |
|---|----|
| 1. INLEDNING | 3 |
| 1.1 Mål och syfte | 3 |
| 1.2 Nationell strategi | 3 |
| 1.3 Agenda 2030..... | 4 |
| 1.4 Nära vård..... | 4 |
| 1.4.1 Gestaltning – skapa trygghet för den utsatte..... | 4 |
| 1.5 Ansvar och uppföljning | 5 |
| 1.6 Målgrupper..... | 5 |
| 2. BEGREPP..... | 5 |
| 2.1 Våld | 6 |
| 2.2 Mäns våld mot kvinnor | 7 |
| 2.3 Våld i nära relationer | 7 |
| 2.4 Hedersrelaterat våld..... | 8 |
| 2.5 Våld i samkönade relationer | 8 |
| 2.6 Barn som upplever våld | 8 |
| 2.7 Barnperspektiv | 9 |
| 3. TECKEN OCH SYMPTOM PÅ VÅLD..... | 9 |
| 3.1 Reaktionen för barn som upplever våld..... | 10 |
| 3.2 Reaktionen för våldsutsatt | 9 |
| 3.3 Tecken på att en medarbetare är utsatt för våld..... | 11 |
| 3.4 Reaktionen från våldsutövare | 11 |
| 4. ANSVAR | 11 |
| 4.1 Kommunstyrelsens ansvar som anställningsmyndighet..... | 12 |
| 4.2 Kommunstyrelsens ansvar | 12 |
| 4.3 Socialnämndens ansvar | 13 |
| 4.4 Barn- och utbildningsnämndens ansvar | 14 |
| 4.5 Samhällsbyggnadsnämndens ansvar..... | 14 |
| 4.6 Servicenämndens ansvar | 15 |
| 5. ÅTGÄRDER..... | 16 |
| 5.1 Kompetensutveckling | 16 |
| 5.2 Stöd för våldsutsatta och våldsutövare..... | 17 |
| 5.3 Våldsförebyggande och samhällsinvolverande arbete | 18 |
| 6. EKONOMISKA KONSEKVENSER | 18 |
| RÅDGIVNING OCH INFORMATION – KONTAKTLISTA MED TELEFONNUMMER | 20 |
| Lokala nummer | 20 |
| Övriga nummer | 20 |
| Läs mer | 20 |



1. Inledning

Våld i nära relationer och hedersrelaterat våld och förtryck är ett omfattande folkhälso- och samhällsproblem. Det är en jämställdhetsfråga och ett allvarligt brott som medför stora konsekvenser för individer, relationer och samhället. Konsekvenserna av våld i nära relationer påverkar hela samhället, levnadsvillkor och livskvalitet för de som drabbas. Under 2020 konstaterades 17 fall av dödligt våld där offer och förövare hade en parrelation enligt Brottsförebyggande rådet (BRÅ). Av anmälda misshandelsbrott mot vuxna kvinnor 2020 var det i 80 % av fallen en för brottsoffret bekant person.¹

Våld i nära relation och hedersrelaterat våld och förtryck sker oftast i hemmet och kan därför vara svårt för polisen och övriga rättsväsendet att upptäcka vilket försvårar möjligheterna att ingripa och hjälpa den som är utsatt. Enligt BRÅ är det låg anmälningsbenägenhet och därmed ett stort mörkertal.² Kommunen har det yttersta ansvaret för att en enskild får det stöd och den hjälp de behöver.³ Varje kommun ansvarar för socialtjänsten inom sitt område som har det yttersta ansvaret för att de som vistas i kommunen får det stöd och den hjälp de behöver. För akuta insatser under kvällar och helger är socialjouren ansvarig.

Denna handlingsplan innebär ingen inskränkning i ansvaret som vilar på andra huvudmän.

1.1 Mål och syfte

Syftet med handlingsplanen och dess åtgärder är att tydliggöra hur vi tillsammans kan motverka, förebygga, upptäcka, synliggöra och åtgärda våld i nära relationer och hedersrelaterat förtryck. Den syftar också till att främja en ökad samordning, systematisering, effektivisering och kvalitetshöjning av arbetet mot våld i nära relationer och hedersrelaterat förtryck.

Vårt mål är att ingen ska bli utsatt för våld i nära relationer och hedersrelaterat våld. För att nå det övergripande målet och uppfylla syftet med handlingsplanen behövs insatser på alla samhällsområden och grundläggande attitydförändringar. De åtgärder som föreslås i handlingsplanen har till syfte att utveckla arbetet under perioden 2023–2026.

1.2 Nationell strategi

Regeringen har beslutat om en nationell strategi för att förebygga och bekämpa mäns våld mot kvinnor och som pågår mellan åren 2017–2026. Den nationella strategin för att förebygga och bekämpa mäns våld mot kvinnor är en del av regeringens jämställdhetspolitik och hör ihop med jämställdhetsmålet att mäns våld mot kvinnor ska upphöra. I strategin

¹ [Våld i nära relationer - Brottsförebyggande rådet \(bra.se\)](https://www.bra.se)

² [Det här är brott i nära relation | Polismyndigheten \(polisen.se\)](https://www.polisen.se)

³ 2 kap 1 § Socialtjänstlagen, 2001:453.



finns ett fokus på att stärka skyddet för våldsutsatta, men också på mäns delaktighet och ansvar för att stoppa våldet.

Denna handlingsplan går i linje med den nationella strategin. Majoriteten av de som utövar våld i nära relationer eller hedersrelaterat våld är män. I denna handlingsplan vill vi dock belysa att problematiken återfinns i olika former av relationer och av både män och kvinnor.

1.3 Agenda 2030

Genom Agenda 2030, FN:s Kvinnokonvention och de jämställdhetspolitiska målen har Sverige åtagit sig att göra kvinnors och flickors rättigheter till verklighet. Mål i Agenda 2030 som framförallt är kopplat till denna handlingsplan är följande:



Mål 5 handlar om jämställdhet och alla kvinnors och flickors egenmakt. I målet ingår att avskaffa alla former av våld mot alla kvinnor och flickor i det offentliga och privata rummet, inklusive människohandel, sexuellt utnyttjande och andra typer av exploatering. Den här handlingsplanen är ett led i Söderköpings kommuns arbete för att uppnå mål och delmål i Agenda 2030. Mål 3, 10 och 16 är inte primärt kopplat till denna handlingsplan. Däremot syftar handlingsplanens åtgärder till att bidra till god hälsa och välbefinnande, minskad ojämlikhet och fredliga och inkluderande samhällen.

1.4 Nära vård

Omställning till nära vård innebär att vi samskapar med invånare och flyttar fokus till att arbeta mera personcentrerat, sammanhållet, proaktivt och hälsofrämjande. Samverkan mellan aktörer i samhället är avgörande för att upptäcka, stödja och förebygga våld i nära relation och hedersrelaterat förtryck. Att samverka för att fokusera på medborgarens behov i frågor som rör våld i nära relation och hedersrelaterat våld och förtryck är i linje med Nära vårdsomställningen.

1.4.1 Gestaltning – skapa trygghet för den utsatte

Det finns ett stort mörkertal inom våld i nära relation. Brotten kopplade till våld i nära relation och hedersrelaterat våld och förtryck är ofta förenade med skam. För personer i behov av vård kan ett vårdbesök vara förenat med obehag eller oro. Det är viktigt att vårdmiljön har en fysisk utformning som bidrar till att stärka människors självständighet, skapa trygghet och minska människors stressnivå. Gestaltningen behöver bidra med möjlighet att själv bestämma graden av social kontakt och värna om sekretess och integritet.

Den fysiska miljön kan gestaltas så att den stöttar både socialt stöd och behov av att vara tillsammans i sällskap och att kunna finna en lugn och



avskild plats. En väl gestaltad vårdmiljö bidrar till att förmedla välkomnande, professionalism och vänlighet vilket bidrar till en bättre vårdkvalitet. En välvårdad miljö förmedlar omtänksamhet och bidrar till att de som arbetar i eller uppsöker vården känner sig värdefulla, sedda och välkomna.⁴

1.5 Ansvar och uppföljning

Handlingsplanen ska säkerställa att alla nämnder arbetar för de gemensamma åtgärderna med en tydlig uppföljning. Detta kräver gemensamma insatser inom kommunens alla verksamheter. Utefter de åtgärder som presenteras under *kapitel 5 Åtgärder* behöver berörda nämnder göra en plan för hur aktiviteter ska genomföras. Aktiviteterna kan variera i storlek och omfattning samt genomföras på olika sätt beroende på vilken nämnd det avser. Varje nämnd ansvarar för utförandet av aktiviteterna samt att arbetet utförs enligt gällande lagstiftning och riktlinjer. Varje nämnd ska årligen göra en bedömning av hur långt man kommit i arbetet med att realisera handlingsplanens mål. I ”Forum för social hållbarhet” ingår tjänstepersoner från respektive förvaltning. Denna grupp ansvarar för att sammanställa bedömningar över hur långt alla förvaltningar har kommit i arbetet med att realisera handlingsplanens mål. Kommunstyrelsen ska genom sin uppsiktsplikt enligt 6 kap 1 § kommunallagen bevaka att nämnderna arbetar i enlighet med fastställda mål och åtgärder i handlingsplanen.

1.6 Målgrupper

Handlingsplanens målgrupp är personer utsatta för våld i nära relationer eller hedersrelaterat våld och förtryck. Inom målgruppen finns undergrupper som benämns som särskilt sårbara. Det är personer som löper en högre risk att bli utsatta eftersom de ofta har sämre förmåga att utnyttja sina resurser och göra sig förstådda. Trovärdigheten i deras berättelser ifrågasätts ofta och de kan ha en beroendeställning för att få det stöd och den hjälp de behöver. Det är därför extra viktigt att beakta dessa personers behov av särskilda stödinsatser. Bland de sårbara grupperna kan nämnas personer med:

- Missbruksproblematik
- Psykisk ohälsa
- Funktionsnedsättning
- Invandrarbakgrund
- HBTQI-personer (homosexuella, bisexuella, transsexuella, personer med queera uttryck och identiteter och intersexpersoner)
- Personer som lever i ett hedersrelaterat sammanhang

2. Begrepp

Nedan definieras olika typer av vanligt förekommande begrepp som på något sätt handlar om våld.

⁴ <https://www.boverket.se/sv/samhallsplanering/arkitektur-och-gestaltad-livsmiljo/arbetsatt/vardens-miljoer/gestaltningens-betydelse/> (2022-02-24)

Med begreppet **barn** avses personer under 18 år.

2.1 Våld

”Våld är varje handling riktad mot en annan person, som genom denna handling skadar, smärtar, skrämmer eller kränker, får denna person att göra något mot sin vilja eller avstå från något som den vill”

- Per Isdal

Våld är ett mångtydigt begrepp som i både forskning och praktik kan definieras på olika sätt. Våld kan också ta sig många olika uttryck. Det kan röra sig om grovt fysiskt våld och sexuella övergrepp men också om handlingar som enligt rådande lagstiftning inte definieras som brott, men som kan ingå i ett mönster av utsatthet: verbala sexistiska kränkningar, isolering från familj, vänner och omgivning, ekonomiskt utnyttjande eller emotionell utpressning. Våld kan ta sig många olika uttryck. Ofta förekommer en kombination av olika våldsformer.

| | |
|------------------------|---|
| Fysiskt våld | Det kan handla om sparkar, slag, knuffar, bett, strypning, kvävning, örfilar och användande av tillhygge och vapen. |
| Psykiskt våld | Det består bland annat av olika systematiska verbala angrepp såsom kränkningar, nedsättande uttalanden och förnedrande ord och hot. Hoten kan både vara riktade mot personen men också mot andra personer som är viktiga för den våldsutsatta (till exempel barnen eller personens föräldrar). Det kan även handla om kontrollerande beteenden och isolering. |
| Latent våld | Psykiskt våld kan även inkludera latent våld vilket kan innebära outtalade hot om upprepat våld. |
| Socialt våld | Socialt våld är vanligt förekommande när det handlar om hedersrelaterat våld. Det handlar om sociala bestraffningar såsom utfrysning, isolering och/eller förskjutning, där hela familjen eller släkten deltar i bestraffningen. |
| Sexuellt våld | Det kan bland annat vara påtvingande, förnedrande sexuella handlingar, beröringar och våldtäkt eller hot om det. Könstympling är ett annat exempel. |
| Materiellt våld | Det kan innebära att partner förstör och slår sönder familjens gemensamma ägodelar, personliga tillbehörigheter, barnens leksaker etc. Våld mot husdjur kan även förekomma. |
| Ekonomiskt våld | Kan bestå i kontroll över ekonomi och den utsattes pengar. Detta kan förekomma i |



parrelationer men kan också ske exempelvis när en god man överträder sina befogenheter.

Försummelse

Kan gälla äldre och personer med funktionsnedsättning, exempelvis medvetet felaktig medicinering, utsatt för bristande hygien, lämna utan tillsyn, försvåra istället för att underlätta.

Digitalt våld

Kan innebära hotfulla eller kränkande sms eller kontroll av hur någon förflyttar sig via GPS. Exempel på digitalt våld kan vara att kräva att få tillgång till dina inloggningar på sociala medier, att smygläsa dina sms eller att förhindra dig från att följa/prata med olika personer på dina konton.

2.2 Mäns våld mot kvinnor

”(...) Varje könsrelaterad våldshandling som resulterar i fysisk, sexuell eller psykisk skada eller lidande för kvinnor, samt bot om sådana handlingar, tvång eller godtyckligt frihetsberövande, vare sig det sker i det offentliga eller privata livet.”

FN's deklARATION om avskaffande av våld mot kvinnor från 1993, artikel 1.

Mäns våld mot kvinnor är ett omfattande samhällsproblem och allvarliga brott. Ytterst är det en fråga om jämställdhet och kvinnors fulla erhållande av mänskliga rättigheter där mäns våld mot kvinnor kan ses som det yttersta beviset på att det i samhället råder en ojämlikhet bland könen.⁵

Mäns våld mot kvinnor innefattar tre områden, våld i nära relation och hedersrelaterat våld är två delar av dessa. Prostitution och människohandel för sexuella ändamål är det tredje området i mäns våld mot kvinnor men denna handlingsplan omfattar inte det senare nämnda området.⁶

2.3 Våld i nära relationer

Kännetecknande för våld i nära relationer är att den utsatta har en nära relation till och ofta starka emotionella band till förövaren, vilket försvårar möjligheten till motstånd och uppbrott. Det handlar både om heterosexuella och samkönade relationer samt mellan syskon, föräldrar, barn och inom andra familje- och släktrelationer.⁷ Det är också viktigt att belysa att våld i nära relationer också kan ske mellan exempelvis en vårdgivare och en brukare där det finns en beroendeställning. Exempelvis kan äldre personer vara utsatta av en partner, men också av vårdgivare, barn och andra familjemedlemmar. Det ska dock understrykas att våld mot äldre liksom våld mot yngre naturligtvis förekommer även i relationer där det inte finns något tydligt beroendeförhållande. Försummelse är en av

⁵ Amnesty International, ”Mäns våld mot kvinnor i nära relationer. En sammanställning om situationen i Sverige” (2004), s. 3.

⁶ Mäns våld mot kvinnor ska upphöra - Regeringen.se

⁷ Våld i nära relationer - Nationellt centrum för kvinnofrid (NCK) - Uppsala universitet (uu.se)



de vanligaste formerna av våld mot äldre. Det innebär att den äldre personen inte får den hjälp och det stöd hen har rätt till.⁸

Män står för den övervägande delen av det allvarliga våldet mot kvinnor i nära relationer men våldet förekommer också i HBTQI relationer och kan utövas av kvinnor mot män i heterosexuella relationer. Våldet mot partnern upphör sällan vid en separation utan kan istället trappas upp.

2.4 Hedersrelaterat våld

Heder definieras av FN som en del av en traditionell familjeideologi som ställer upp villkor för kvinnors sexualitet och familjeroll. Identiteter och handlingar som bryter mot dessa normer, exempelvis otrohet, sex före äktenskapet, att umgås med ”fel” personer och i vissa fall även att bli våldtagen, kan leda till bestraffningar och även dödligt våld. Den svenska regeringen har tagit initiativ till en rad utredningar, kartläggningar och forskning inom området.

Regeringens definition av hedersrelaterat våld och förtryck är att det har sin grund i kulturella föreställningar om kön, makt och sexualitet. På det sättet liknar det mäns våld mot kvinnor i nära relationer i stort. I hederstänkandet står dock föreställningar om oskuld och kyskhets i fokus. Familjens rykte och anseende anses hänga ihop med hur flickor och kvinnor betar sig eller påstås bete sig. Kontrollen kan sträcka sig från begränsningar i vardagen till hot och våld, ibland även dödligt våld. Regeringen tar också upp att även pojkar samt homosexuella, bisexuella och personer med könsöverskridande identitet och uttryck kan drabbas.⁹

2.5 Våld i samkönade relationer

Partnervåld i HBTQI-relationer har många likheter med mäns våld mot kvinnor, men det skiljer sig även åt i vissa avseenden. Exempelvis påverkar heteronormativa föreställningar i samhället hur våldet kan uppfattas och vilket stöd den utsatta får.

Könstillhörigheten hos förövaren och den våldsutsatta har betydelse för hur omgivningen uppfattar våldet och vilket stöd den utsatta får. Benägenheten att söka hjälp är liten i dessa grupper. Samhällets heterosexuella normer bidrar till att samkönat våld ofta osynliggörs eller bagatelliseras.¹⁰

2.6 Barn som upplever våld

Kommittén mot barnmisshandel bedömer att vart tionde barn i Sverige någon gång har upplevt våld i hemmet och att vart tjugonde barn upplever våld ofta.¹¹ Forskning visar också att många män som utsätter sin partner eller före detta partner för våld också utövar våld mot sina barn, både i form av fysiskt våld och sexuella övergrepp. Våldet mot partnern upphör

⁸ Vårdprocessprogram våld i nära relationer, Region Östergötland, doknr: 37747, version: 6

⁹ Nationellt Centrum för Kvinnofrid - NCK

¹⁰ Holmberg C o Stjernqvist U (2005) Våldsamt lika och olika- Om våld i samkönade parrelationer, Stockholms universitet, centrum för genusstudier. S 48

¹¹ Eriksson, m.fl. (2008), s. 7.



sällan vid en separation utan kan istället trappas upp och det är därför viktigt att beakta barns säkerhet vid en separation.

Att uppleva eller själv utsättas för våld får konsekvenser för barnet i form av ökad risk för emotionella och beteendemässiga problem under barndomen och som vuxen.¹² Familjer med barn med funktionsnedsättning lever ofta med en ansträngd situation vilket kan leda till våld i familjen. Barn med intellektuella och fysiska funktionsnedsättningar är som grupp särskilt utsatta för olika former av övergrepp.¹³

2.7 Barnperspektiv

Den 1 januari 2020 blev FN:s konvention om barnets rättigheter svensk lag. Alla rättigheter i barnkonventionen är lika viktiga. Men det finns fyra artiklar som bildar en grund. De fyra grundprinciperna är:

- Artikel 2:** Alla barn har samma rättigheter och lika värde. Ingen får diskrimineras.
- Artikel 3:** Barnets bästa ska beaktas vid alla beslut som rör barn. Vad som är barnets bästa måste avgöras i varje enskilt fall och hänsyn ska tas till barnet egen åsikt och erfarenhet.
- Artikel 6:** Alla barn har rätt till liv, överlevnad och utveckling. Här handlar det inte enbart om fysisk hälsa utan även om den psykiska, moraliska, andliga och sociala utvecklingen.
- Artikel 12:** Alla barn har rätt att uttrycka sin mening och få den respekterad. Hänsyn ska tas till barnets åsikter i frågor som berör honom eller henne, hänsyn ska tas till barnets ålder och mognad.

3. Tecken och symptom på våld

De som upplever våld är utsatta för trauma. Hur offret eller våldsutövaren reagerar kan ge sig olika uttryck men nedan finns några vanliga reaktioner.

3.1 Reaktioner hos våldsutsatt

Blåmärken, sår och frakturer kan vara tecken på våld. Men våldet syns sällan utanpå. Dels är det vanligt att förövare medvetet slår på ställen som döljs av hår eller kläder. Dels kan det handla om psykiskt våld. Hur man reagerar på våld är individuellt, men det finns mönster som är gemensamma. Nedan beskrivs vanliga reaktioner hos personer som utsatts för våld.

¹² Eriksson, m.fl. (2008), s. 7.

¹³ Sällan sedda- utbildningsmaterial om våld mot kvinnor med funktionsnedsättning (2011). S 27



- **Psykiska/känslomässiga reaktioner:** Sorg, skam, skuld, ångest, rädsla, koncentrationssvårigheter, förvirring, maktlöshetskänsla, ilska, låg självkänsla och självförtroende, depression, PTSD.
- **Fysiska reaktioner:** Huvudvärk, magbesvär, sömnsvårigheter, minnesstörningar, aptitlöshet, utmattning, riskbruk och missbruk. Blåmärken, rodnader, sår, klösmärken, brännskador, avslitet hår, värk och smärta som kan sitta i huvud, bröstorg, rygg, bål med mera, yrsel och oro.
- **Relationsmässiga reaktioner:** Tillitsförlust, förändringar i sexuell aktivitet, förändrad föräldraförmåga, känslor av ensamhet och främlingskap. Förändringar i personligheten, ex att personen blir klängig, tillbakadragen och isolerar sig, gör saker som hen inte brukar göra, osäkerhet, utagerande beteende och börjar utöva våld mot sig själv eller andra. Undvika vissa personer, inlärningssvårigheter, förlora färdigheter, få försämrad funktionsnivå, att personen inte längre kan göra det den gjort tidigare, ex förlorar talförmågan, opassande sexuellt beteende eller överdriven fokus på sex, en hög konsumtion av alkohol eller andra droger kan vara reaktioner på våld.
- **Reaktioner hos personer med funktionsnedsättning:** En del personer kan ha erfarenheter av att ha blivit utsatt för kränkningar och förolämpningar i hela eller delar av sitt liv och tolererar därför mer. Några symtom på våld kan överlappa med symtom på funktionsnedsättning. Ett förändrat beteende kan vara tecken på att en person varit med om någon form av våld. Därför kan det göras en kartläggning för att få en bild av vad som skett för personer som inte kan kommunicera verbalt.¹⁴

3.2 Vanliga reaktioner hos barn som upplever våld

Nedan beskrivs några exempel på vanliga reaktioner på våld hos barn:

- Fysiska symtom, som exempelvis magont, huvudvärk
- Barnets kropp är i ständig beredskap, hen upplevs som spänd och hyperaktiv
- Koncentrationssvårigheter
- Mardrömmar, sömnstörningar
- Aggressionsutbrott
- Gråtattacker
- Överdriven rädsla vid plötsliga ljud
- Barnet kan dra sig undan från kamrater och slutar att leka
- Förskolebarn kan genom sin lek visa upplevelser av våld
- Äldre barn kan visa det genom exempelvis självskadebeteende, utagerande beteenden, depression.

¹⁴ Sällan sedda, utbildningsmaterial om våld mot kvinnor med funktionsnedsättning



3.3 Tecken på att en medarbetare är utsatt för våld

- Ångest, nedstämdhet, sömnsvårigheter, stressymptom, koncentrationssvårigheter
- Upprepad korttidsfrånvaro
- Minskad ork och arbetsinsats
- Långtidssjukskrivning utan känd orsak
- Återkommande smärta som inte orsakas av ett identifierat problem
- Upprepade svårigheter att ändra schema eller byta arbetspass
- Upprepade svårigheter att delta i aktiviteter utöver arbetstid
- Att partnern alltid lämnar och hämtar vid arbetet
- Tät telefonkontakt genom samtal eller sms med partnern under arbetstid
- Att medarbetaren har ett stort ansvar för hem och barn/partner
- Att medarbetaren tycks sakna umgänge med vänner och släktingar
- Att partnern framstår som överbeskyddande och kontrollerande
- Att partnern kontaktar arbetsgivaren/arbetsplatsen
- Att medarbetaren alltid vill arbeta och tar extra pass – gärna storhelger också.¹⁵

3.4 Reaktionen från våldsutövare

De reaktioner som omvärlden möter hos en person som har använt våld utgörs ofta av bortförklaringar. Personen lägger ofta skulden för våldet utanför sig själv exempelvis:

- partnerns beteende
- dålig ekonomi
- risken att bli arbetslös

Det handlar om att ge en mening åt våldet genom att antingen reducera det till något obetydligt (förenkling, bagatellisering), ta bort utövarens valmöjligheter ("jag var tvungen att...") eller förskjuta ansvaret bort från den som utövar våldet ("jag gjorde det för att hen sa...").¹⁶

I arbetet med våldsutövare är det viktigt att personen får insikt om att ansvaret för våldet ligger hos den som utövar det. Att personen som använt våld tar ansvar för våldet är en betydelsefull del i bearbetningsprocessen både för utövare och utsatta.

4. Ansvar

Samordning, samsyn och samarbete mellan lokala och regionala aktörer är nödvändigt för ett framgångsrikt arbete mot våld i nära relationer och hedersrelaterat våld och förtryck.

¹⁵ SKR – Våld i nära relation stöd för dig som chef (hämtad 2022-02-22)
<https://skr.se/skr/arbetsgivarekollektivavtal/arbetsmiljo/valdinararelationstodfordigsomchef.35396.html>
¹⁶ Isdal, Per, "Meningen med våld" (2001), s. 212.



4.1 Kommunstyrelsens ansvar som anställningsmyndighet

Kommunstyrelsen är anställningsmyndighet i Söderköpings kommun och har ansvar för att kommunen i sin arbetsgivarroll har rutiner för att uppmärksamma och stötta medarbetare som utsätts för våld i nära relationer och hedersrelaterat förtryck.

För våldsutsatta kvinnor ökar sjukfrånvaron med 20 procent. Varje år handlägger Försäkringskassan 11 000 ärenden som är kopplade till våld.¹⁷ Den som lever med våld, lever ofta under stark press och har svårt att själv ändra sin situation. I värsta fall kan våldet vara så allvarligt att det är fråga om liv eller död. Chefer kan vara ett stort stöd för den som är eller har varit våldsutsatt – de kan skapa en trygg situation på arbetsplatsen och stödja medarbetare att få rätt stöd och hjälp.¹⁸ Under kapitel 3.3 presenteras *Tecken på att en medarbetare är utsatt för våld* och bilaga 1 - *Vägledning till dig som chef när du misstänker att din medarbetare är utsatt för våld i nära relation* till handlingsplanen är stödmaterial till chefer och medarbetare.

Den som i sitt yrke kommer i kontakt med barn och unga har en skyldighet att vid misstanke om att ett barn far illa anmäla det till socialnämnden. Det är också arbetsgivaren som återkommande bör informera sin personal om den skyldigheten (SoL 14 kap 1§).

4.2 Kommunstyrelsens ansvar

Kommunstyrelsen är kommunens ledande politiska förvaltningsorgan. Den har ett helhetsansvar för kommunens verksamheter, utveckling och ekonomiska ställning. Kommunstyrelsen ska leda och samordna förvaltningen av kommunens angelägenheter och ha uppsikt över nämnders och eventuella gemensamma nämnders verksamhet (ledningsfunktion). Kommunstyrelsen blir därför ansvarig vid genomförandet av kommunövergripande handlingsplaner för att säkerställa genomförandet. Som stöd för att säkerställa genomförande är kommunens ”Forum för social hållbarhet” ansvarig för att årligen skapa en kortfattad återrapportering som delges Kommunstyrelsen. Kommunstyrelsen ansvarar också för den övergripande samhällsplaneringen. Genomgående i samhällsbyggandet bör både jämställdhetsperspektivet och Nära vård beaktas.

Kommunstyrelsen bör därför beakta jämställdhetsperspektiv vid översiktsplanering. Om samhället planeras för öppna ytor och mötesplatser finns större möjlighet för våldsutsatta att anförtra sig och be om hjälp. Jämställdhetsperspektivet behöver beaktas vid planering, och en viktig fråga att ställa sig kan vara - Får besluten och planerna olika konsekvenser för kvinnor och män, flickor och pojkar?

¹⁷ SKR – Våld i nära relation stöd för dig som chef (hämtad 2022-02-22)

<https://skr.se/skr/arbetsgivarekollektivavtal/arbetsmiljo/valdinararelationstodfordigsomchef.35396.html>

¹⁸ IBID



Nära vård handlar om att vården finns där invånarna behöver den. Nära vård bör därför beaktas vid översiktliga samhällsplaneringar så att tillgänglighet till vård finns för kommunens invånare och besökare. Att ta steget för att söka vård är i många fall svårt för en våldsutsatt eller våldsutövare vilket innebär att vården behöver finnas där när steget väl tas.

Under *kapitel 5 Åtgärder* går det att se vilka insatser som Kommunstyrelsen är ansvarig för att genomföra.

4.3 Socialnämndens ansvar

Socialnämnden har ett mycket stort ansvar i frågor om våld i nära relation och hedersrelaterat förtryck. Till stor del styrs nämndens ansvar i socialtjänstlagen (2001:453). Socialnämnden ska verka för att barn och ungdomar växer upp under trygga och goda förhållanden och har det yttersta ansvaret för att de som vistas i kommunen får det stöd och den hjälp de behöver. Socialnämnden ska också verka för att den som utsätter eller har utsatt närstående för våld eller andra övergrepp ska ändra sitt beteende.

För att socialnämnden ska leva upp till de krav som ställs behöver handläggare ha god kunskap och adekvat utbildning. Handläggare ska också ha tillgång till riktlinjer och rutiner som ger vägledning för hur våld i nära relationer kan upptäckas, hur handläggare ska agera samt arbeta med våld i nära relationer.

Hälso- och sjukvårdens ansvar i arbetet med våld i nära relationer framgår av hälso- och sjukvårdslagen samt Socialstyrelsens föreskrifter och allmänna råd om våld i nära relationer. I dessa tydliggörs att varje vårdgivare ska fastställa rutiner för att utveckla och säkra kvaliteten i arbetet med våldsutsatta och barn som upplevt våld. Liksom för socialtjänsten finns dokumentationsskyldighet samt skyldighet att införskaffa information om man misstänker att det förekommit våld i nära relation.

Det är av stor vikt att hälso- och sjukvården för noggrann dokumentation då detta bland annat är en förutsättning för korrekt rättsintyg vid misshandel. Vårdgivaren ska samverka med andra myndigheter och har en skyldighet att anmäla till socialtjänsten om misstanke finns om att barn utsatts för våld eller upplevt våld. Även vuxnas behov ska beaktas.

Arbetsmarknadsenheten som tillhör socialnämndens verksamheter arbetar systematiskt med våldsförebyggande insatser gentemot deltagare inom Plattform Söderköpings försteg.

I och med det fördjupade ansvar som åligger socialnämnden har socialtjänsten i Söderköpings kommun en egen handlingsplan för arbetet mot våld i nära relation och hedersrelaterat våld och förtryck. I denna presenteras arbetssätt och information mer ingående. Under *kapitel 5 Åtgärder* går det att se vilka insatser som nämnden är ansvarig för att genomföra.



4.4 Barn- och utbildningsnämndens ansvar

Barn- och utbildningsnämndens verksamhet omfattar: Förskola, fritidshem, annan pedagogisk verksamhet, förskoleklass, grundskola, grundsärskola, gymnasieskola, gymnasiesärskola, kommunal vuxenutbildning, särskild utbildning för vuxna, undervisning i svenska för invandrare. Barn- och utbildningsnämnden är också ansvarig för kulturskola, fritidsgårdar, simskola samt fullgör kommunens uppgifter kring fristående verksamhet.

När det gäller evidens och våldsförebyggande arbete är det skolan som arena där de mest verkningsfulla metoderna återfinns.¹⁹ Förskola och skola är en viktig arena utifrån den mängd tid barn och elever tillbringar i de verksamheterna. En viktig uppgift för skolan är att se till att alla elever får delta i all undervisning, även sexualundervisning och idrottsundervisning. Det är viktigt att slå fast att skolan inte är värdeneutral utan har sin bas i mänskliga rättigheter, demokratiska värderingar och att barnperspektivet ska genomsyra all verksamhet. Detta gäller även förskola där det finns stora möjligheter att arbeta förebyggande till exempel med social emotionell träning och normkritiska arbetssätt.

Nämndens arbete är därför en mycket viktig del för att upptäcka stödja och förebygga våld i nära relation samt hedersrelaterat våld och förtryck. Förskolan och skolan ska samverka med socialtjänsten. Personal som arbetar med barn och ungdomar har en anmälningsskyldighet om misstanke finns att ett barn far illa exempelvis utsätts för våld, upplever våld, utsätts för hedersrelaterat våld och förtryck.

Rektorer i skola och förskola bär ansvaret att säkerställa att personal som arbetar med barn och ungdomar har god kännedom om sin anmälningsskyldighet och samverkar med socialtjänsten och andra berörda myndigheter (SoL 14 kap 1§). Förskola och skola har också ett ansvar för att arbeta främjande och förebyggande samt ge eleverna kunskap om barnets egna rättigheter och mänskliga rättigheter.

Under *kapitel 5 Åtgärder* går det att se vilka insatser som nämnden är ansvarig för att genomföra.

4.5 Samhällsbyggnadsnämndens ansvar

Samhällsbyggnadsnämnden ansvarar för uppgifter inom bygg- och miljöområdet. Mäns våld mot kvinnor är betydligt vanligare i det privata än i det offentliga rummet. Trots det, kan den fysiska planeringen bidra till ökad upplevd trygghet i samhället vilket ger våldsutsatta större möjlighet att anförtro sig och be om hjälp. Trygghet och säkerhet är två grundläggande behov i både kvinnors och mäns, flickor och pojkars vardag men begrepp som kan ha delvis olika innebörd beroende av vem som får tolkningsföreträdet.

¹⁹ Myndigheten för ungdoms- och civilsamhällefrågor (2014b). *Inget att vänta på. Handbok för våldsförebyggande arbete med barn och unga.*



Många kvinnor undviker oupplysta gångtunnlar, motionslingor och avskilda cykelvägar som upplevs som otrygga platser främst kvälls- och nattetid. Planskilda trafiklösningar och trafiksepareringar kan upplevas positivt ur trafiksäkerhetssynpunkt men ur trygghetsperspektiv kan de upplevas som otrygga, eftersom få människor använder dem och de därmed är obefolkade. Höga buskar som minskar sikten vid exempelvis gång- och cykelbanor samt oupplysta parker kan också bidra till upplevd otrygghet och att exempelvis kvinnor inte väljer att vistas i de miljöerna delar av dygnet eller året.²⁰

För samhällsplaneringen innebär det att jämställdhetsperspektivet finns med i alla steg av planeringsprocessen och gärna i ett tidigt skede, eftersom detta skede skapar förutsättningar för den fortsatta planeringen och för genomförandet. Inom samhällsplaneringen innebär det att ställa frågor som: Hur arbetar vi? Vem är det vi bygger för och på vilket sätt gör vi det? Får besluten och planerna olika konsekvenser för kvinnor och män, flickor och pojkar? Vem är det som planerar och vem bygger? Vems kunskap är det som har legitimitet och vad resulterar de tagna besluten i? I en medborgardialog kan det handla om vem som får möjlighet att vara delaktig, vilka mötesformer som används, hur representationen ser ut av fokusgrupper, val av samtalsledare, hur taltid fördelas mellan de medverkande, men också hur inbjudan till dialogen ser ut. Genom att ställa frågorna blir det synligt vad vi behöver göra och det blir möjligt att hitta nya lösningar som leder till jämställdhet.²¹

Under *kapitel 5 Åtgärder* går det att se vilka insatser som nämnden är ansvarig för att genomföra.

4.6 Servicenämndens ansvar

I och med att serviceförvaltningen innefattar gator och parker, teknik och entreprenad, kultur- och fritid, näringsliv och turism och fastigheter så är serviceförvaltningen en viktig del i det gemensamma våldsförebyggande arbetet.

Inom idrotten samlas många barn och ungdomar och detsamma gäller för kulturverksamheter såsom bibliotek och allmänkultur. Det skapar en arena för att arbeta förebyggande, framförallt på universell nivå. Verksamheter som syftar till att stärka ungas självkänsla och trygghetskänsla bidrar till ett våldsförebyggande arbete.

Teknik och entreprenad, fastighet och till viss del kultur och fritid ansvarar för trygga och tillgängliga livsmiljöer som parker, lokaler, mötesplatser, idrotts- och friluftsanläggningar. Upplysta gångvägar, parker och motionslingor samt skötsel av exempelvis buskage som trygghetsskapande åtgärder är en fråga för serviceförvaltningen, som

²⁰ <https://www.jamstall.nu/wp-content/uploads/2014/10/V%C3%A4gledning-f%C3%B6r-j%C3%A4mst%C3%A4lld-fysisk-planering.pdf>
(hämtad 2022-02-24)

²¹ <https://www.boverket.se/sv/samhallsplanering/sa-planeras-sverige/nationell-planering/nationella-mal-for-planering/jamstalldhet-i-samhallsplaneringen/> (hämtad: 2022-02-23)

sköter drift och underhåll. Serviceförvaltningen ska därför beakta jämställdhets- och trygghetsperspektiv i sin planering och drift av gator, planteringar, parker och grönområden för att minska otryggheten och därigenom bidra till att handlingsplanens intentioner blir uppfyllda.

Kultur och fritid stöttar och samverkar också med föreningslivet för att ge en god tillgång till en aktiv och meningsfull fritid. Det skapar förutsättningar för förebyggande arbete, på en universell nivå. Meningsfulla aktiviteter och sociala sammanhang stärker ungas självkänsla och trygghetskänsla, och kan bidra till ett våldsförebyggande arbete.

Under *kapitel 5 Åtgärder* går det att se vilka insatser som nämnden är ansvarig för att genomföra.

5. Åtgärder

Utifrån de åtgärder som presenteras enligt nedan behöver berörda nämnder göra en plan för hur aktiviteter ska genomföras i syfte att nå handlingsplanens uppsatta mål. Aktiviteterna kan variera i storlek och omfattning samt genomföras på olika sätt beroende på vilken nämnd det avser.

Varje nämnd ansvarar för utförandet av aktiviteterna samt att arbetet utförs enligt gällande lagstiftning och riktlinjer. Varje nämnd ska årligen göra en bedömning av hur långt man kommit i arbetet med att realisera handlingsplanens mål. Kommunens ”Forum för social hållbarhet” ska därefter skapa en sammanställning och återsrapport till Kommunstyrelsen för att redogöra för hur nämndernas arbete med att realisera handlingsplanens mål fortlöper.

5.1 Kompetensutveckling

| Mål | Ansvariga nämnder |
|---|---|
| Kommungemensamma handlingsplanen mot våld i nära relation och hedersrelaterat våld och förtryck är känd av alla medarbetare i kommunen. | <ul style="list-style-type: none"> • Kommunstyrelsen • Socialnämnden • Servicenämnden • Samhällsbyggnadsnämnden • Barn- och utbildningsnämnden • Överförmyndarnämnden |
| All personal inom socialförvaltningen har genomgått samtliga steg i webbutbildning - Våld och förtryck - i Evikom. | <ul style="list-style-type: none"> • Socialnämnden |
| Förtroendevalda, kommunalt anställda idrottsledare och hyresvärdar har genomfört Nationellt centrum för kvinnofrids (NCK) webbaserade introduktionsutbildning om mäns våld mot kvinnor och våld i nära relation under förutsättning att kostnaden täcks av statsbidrag. | <ul style="list-style-type: none"> • Kommunstyrelsen • Socialnämnden • Servicenämnden • Samhällsbyggnadsnämnden |



| | |
|---|---|
| | <ul style="list-style-type: none"> • Barn- och utbildningsnämnden • Överförmyndarnämnden |
| Samtlig personal inom individ- och familjeomsorg har genomgått grundutbildning i våld i nära relation via Frideborg som en del av introduktionen. | <ul style="list-style-type: none"> • Socialnämnden |
| Samtlig personal erbjuds möjligheten att genomföra kostnadsfria webbutbildningar om våld i nära relationer kopplat till det område arbetstagaren är verksam inom. | <ul style="list-style-type: none"> • Kommunstyrelsen • Socialnämnden • Servicenämnden • Samhällsbyggnadsnämnden • Barn- och utbildningsnämnden • Överförmyndarnämnden |

5.2 Stöd för våldsutsatta och våldsutövare

| Mål | Ansvariga nämnder |
|--|---|
| Vuxna och barn som är eller har varit utsatta för våld får det stöd och skydd de behöver. | <ul style="list-style-type: none"> • Socialnämnden • Barn- och utbildningsnämnden |
| Våldsutövare som söker hjälp för sitt våldsbeteende får adekvat och målgruppsanpassat stöd för att förändra sitt beteende och upphöra med våldet. Insatserna följs upp genom t.ex. utvärdering och/eller brukarundersökningar. | <ul style="list-style-type: none"> • Socialnämnden |
| Det finns målgruppsanpassad och tillgänglig information för vuxna personer som är utsatta för våld och barn och unga som lever med våld. Information återfinns på kommunens hemsida. | <ul style="list-style-type: none"> • Socialnämnden |
| Samtliga förvaltningschefer känner till och vid behov använder materialet från Sveriges kommuner och regioner (SKR) som riktar sig till våldsutsatta medarbetare. | <ul style="list-style-type: none"> • Kommunstyrelsen • Socialnämnden • Servicenämnden • Samhällsbyggnadsnämnden • Barn- och utbildningsnämnden • Överförmyndarnämnden |
| Kommunen använder anpassade skannings- och riskbedömningsinstrument för att identifiera våldsutsatthet. Instrumenten ska vara välkända och implementerade för alla socialsekreterare. | <ul style="list-style-type: none"> • Socialnämnden |

5.3 Våldsförebyggande och samhällsinvolverande arbete

| Mål | Ansvariga nämnder |
|---|---|
| I tillämpliga beslut beaktas jämställdhetsperspektiv och omställningen till Nära vård. | <ul style="list-style-type: none"> • Kommunstyrelsen • Socialnämnden • Servicenämnden • Samhällsbyggnadsnämnden • Barn- och utbildningsnämnden • Överförmyndarnämnden |
| Skola, grund- och gymnasieskola samt särskola genomför informationskampanjer till exempel genom affischering och information till vårdnadshavare, elever kring lagstiftning om våld, könsstämpning, tvångsäktenskap, hedersrelaterat våld och förtryck. | <ul style="list-style-type: none"> • Barn- och utbildningsnämnden |
| Kommunen ska verka för att hyresvärdar har policys och rutiner för hur de ska agera vid misstanke om våld. Kommunen ska genom ägardirektiv säkerställa att Ramunderstaden AB har policys och rutiner för hur bolaget ska agera vid misstanke om våld. | <ul style="list-style-type: none"> • Kommunstyrelse |
| Kommunen arbetar aktivt för att skapa en meningsfull fritid åt barn, ungdomar och vuxna där det sociala sammanhanget ger en grund för att nå den utsätts för våld. | <ul style="list-style-type: none"> • Servicenämnden • Socialnämnden • Barn- och utbildningsnämnden |

6. Ekonomiska konsekvenser

European Institute for Gender Equality (EIGE) har gjort beräkningar på samhällskostnaderna för könsrelaterat våld i varje EU-medlemsland utifrån en fallstudie från Storbritannien. De svenska kostnaderna för könsrelaterat våld mot kvinnor uppskattades till 16,1 miljarder kronor per år exklusive förlorad livskvalitet. Inkluderas förlorad livskvalitet landade kostnaderna på 39,7 miljarder kronor. Om både kvinnor och män inkluderas i beräkningen uppskattas samhällskostnaderna till 19,2 miljarder kronor per år exklusive förlorad livskvalitet, respektive 45,5 miljarder kronor per år inklusive förlorad livskvalitet.²²

Forskning visar även att samhället, för varje satsad krona får tre kronor tillbaka genom förebyggande insatser som exempelvis föräldraskapsstöd.²³ Det förebyggande arbetet ger sällan omedelbara resultat, utan arbetet ska istället betraktas som sociala investeringar för framtiden.

²² [Kostnader för mäns våld mot kvinnor - Nationellt centrum för kvinnofrid \(NCK\) - Uppsala universitet \(uu.se\)](https://www.nck.uu.se/kostnader-for-mans-vald-mot-kvinnor) (Hämtad 2023-01-16)

²³ [Att sätta värde på tidiga insatser för barn och unga: Ett evidensbaserat beslutstöd för sociala investeringar | Socialmedicinsk tidskrift](#)



Större delen av förändringen handlar om att öka medvetenheten kring våld i nära relation samt hedersrelaterat våld och förtryck. Handlingsplanen avser att bidra till ett strukturerat arbetssätt i en fråga som kommunen redan har ansvar att arbeta förebyggande med. En stor del av arbetet förväntas ske inom befintlig budgetram.

Att jämställdhetsperspektivet ska beaktas i beslut innebär att både handläggare och politiker behöver rätt verktyg för att uppmärksamma frågan. Att perspektivet läggs till som en dimension av beslutet medför inga extra kostnader i sig, däremot kan eventuella förändringar av beslut med i syfte att anpassa för att beslutet ska bli mer jämställt innebära extra kostnader. Hur stora dessa kostnader kan vara är omöjligt att förutspå och i samtliga beslut behöver ekonomiska konsekvenser redogöras. Det som däremot kommer innebära en ökad kostnad är utbildningsinsatser för berörda.

Årligen emottar Söderköpings kommun statsbidrag i form av utvecklingsmedel för arbete mot våld i nära relationer. Under 2022 uppgick statsbidraget till lite mer än 300 000 kronor. Under maj 2022 meddelade även regeringen att i ambition med att mäns våld mot kvinnor ska upphöra har de beslutat att ge ytterligare 60 miljoner kronor för att bland annat motverka våld i nära relationer. Hur dessa medel kommer att fördelas är ännu inte klart, men likt andra statsbidrag vi erhåller är det socialstyrelsen som är ansvariga för fördelningen. Med anledning av detta beslut är sannolikheten stor att all föreslagen kompetensutveckling kommer att kunna finansieras med statsbidrag även kommande år.

Utbildningarna som föreslås är gratis och webbutbildningar vilket innebär att medarbetare kan planera in dessa för tillfällen som passar verksamheten. Den utbildning som NFC ansvarar för tar 2-3h att genomföra. Detta innebär att utbildningen kostar 645 kr per förtroendevald att genomföra och då vi har cirka 120 förtroendevalda i kommunen landar summan för utbildningsinsatsen på 77 400 kr. Utöver detta kan självklart kostnader för exempelvis förlorad arbetsinkomst tillkomma.

Gällande det exempel som ges kopplat till att nyanställd personal inom myndighetsutövning på individ- och familjeomsorg ska gå utbildning på Frideborg, är det svårt att beräkna vad det kostar för kommunen framöver. I dagsläget har många av de anställda redan gått utbildningen och många av de nyanställda har gått utbildningen då det är en välkänd utbildning i närområdet. Detta blir dock ingen tillkommande kostnad då utbildningen redan ingår som en del av introduktionen till arbetet.

Det finns fler av åtgärderna som presenteras och som redan genomförs i dagsläget och beräknas därför inte medföra någon ytterligare kostnad, exempelvis säkerställa kommunikation på kommunens hemsida och att hyresvärdar ska genomföra informationskampanjer kopplat till Huskurage. Anledningen till att dessa står med i handlingsplanen beror på att

aktiviteten ska säkerställas och samlas bland andra våldsförebyggande aktiviteter.

Rådgivning och information – kontaktlista med telefonnummer

Lokala nummer

- Socialtjänsten i Söderköping 0121–18 100 – hänvisning till mottagningssekreterare oavsett om det gäller vuxen eller barn
- Familjeteamet Frideborg i Norrköping se - <http://www.soderkoping.se/stod-omsorg/jour-beredskap/frideborg/>
- Socialjouren (efter kontorstid) 011 – 15 22 83
- Familjerätten i Söderköping 0121-18 100 telefontid: må, ti, to, fr kl 08.30-09.30.
- Familjerådgivningen 011 – 10 87 60
- Företagshälsovården Feelgood
- Kvinnojouren i Norrköping 0725-18 38 11 telefonjour tisdagar och torsdagar kl 17.00-21.00 och chatt via roks.se måndagar kl 18.00-20.00. E-post: kvinnjouren.norrkoping@roks.se

Övriga nummer

- Kvinnofridslinjen 020 – 50 50 50 (hela dygnet)
- Polisen 112 (Akut)
- Polisen 114 14 (Anmälningar, trygghetspaket, brottsofferstöd)
- Vårdguiden 1177
- Brottsofferjouren 0200–21 20 19
- BRIS 0200-23 02 30
- Juristjouren (kostnadsfri rådgivning) 0771 – 333 444
- Jourhavande präst kl 21.00 – 06.00 ring 112

Läs mer

- Nationellt centrum för kvinnofrid www.nck.uu.se
- Kvinnofridslinjen www.kvinnofridslinjen.se
- ROKS (Riksorganisation för kvinno- och tjejjouren i Sverige) www.roks.se
- Unizon (tidigare Sveriges kvinnojourers riksförbund) www.unizon.se